

# Uppgræðsla í beitarhólfi Hafnfirðinga í Krýsuvík

Yfirlit aðgerða 1988-2013 og áætlun næstu 10 ára



Landgræðsla ríkisins 2014  
Lr 2014/03





# LANDGRÆÐSLA RÍKISINS

Skýrsla nr.: Lr-2014/03

Dagsetning: 22. jan. 2014

Fjöld blaðsíðna:	11	Eintök:	Dreifing:	Opin
------------------	----	---------	-----------	------

Heiti: Uppgræðsla í beitarhólfi Hafnirðinga í Krýsuvík. Yfirlit aðgerð 1988-2013 og áætlun næstu 10 ára

Höfundar: Garðar Þorfinnsson og Guðný H. Indriðadóttir

Verkefnisstjóri: Garðar Þorfinnsson

Ljósmyndir: Garðar Þorfinnsson

Unnið fyrir: Landgræðslu ríkisins

Samstarfsaðilar: Hafnarfjarðarbær

Útdráttur:

Gerð er grein fyrir uppgræðslu í Krýsuvík 1988-2013 með áherslu á beitarhólf Hafnirðinga. Unnið hefur verið að uppgræðslu á um 400 ha í beitarhólfinu en nokkuð er í land að markmiðunum sé náð en þau eru; stöðva rof, stuðla að staðargróður nemi land og koma í veg fyrir óhóflega beit. Eftir er að vinna að uppgræðslu á um 250 ha. Áætlun er sett fram um að vinna á um 75 ha árlega næstu 10 árin og þannig ættu markmið uppgræðslunnar að nást. Borið er þrisvar sinnum á sama svæði.

**Efnisorð:**

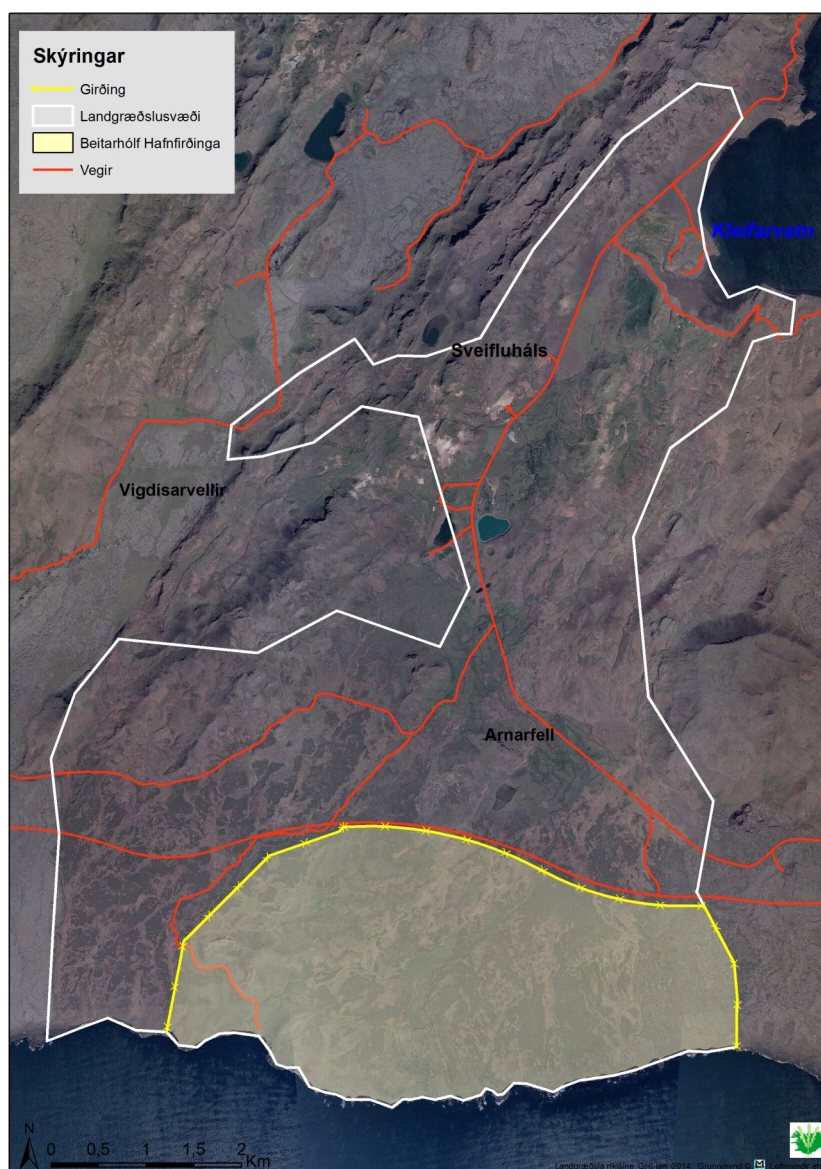
Uppgræðsla, beitarhólf, kortlagning, rof, grjót, gróðurpekja, Krýsuvík

## Inngangur

Land í Krýsuvík var illa farið vegna gróðureyðingar og jarðvegsrofs og þar hófst uppgræðsla árið 1968. Markmið uppgræðslunnar hefur verið að stöðva jarðvegsrof, skapa skilyrði fyrir staðargróður og koma í veg fyrir óhóflega beit. Lögð hefur verið áhersla á að styrkja þann gróður sem fyrir er með áburðargjöf auk þess sem grasfræi hefur verið dreift með áburði á verst farna landið.

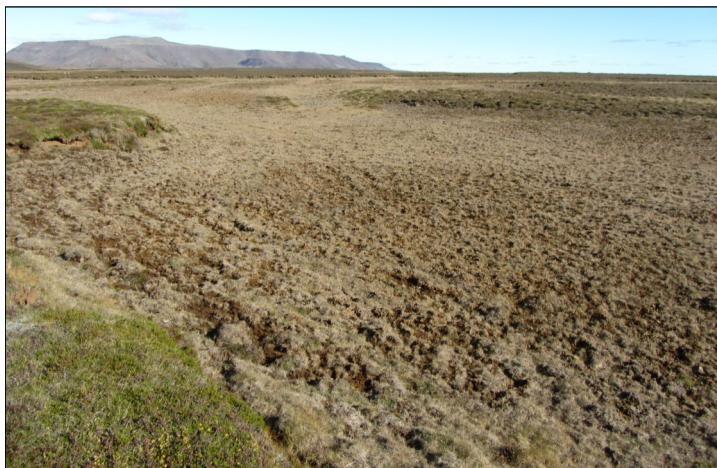
Sérstök áhersla hefur verið lögð á uppgræðslu og aðrar landbætur í beitarhólfi sem tilheyrir Hafnarfjarðarbæ en er nytjað sameiginlega af Hafnarfirði, Garðabæ og Álftanesi. Uppgræðslan hefur verið og er enn grunnforsenda þess að réttlætlanlegt sé að nýta þetta illa farna land til beitar. Árangur þessa mikla uppgræðslustarfs er mjög góður, en enn er þó nokkuð í land með að fullnaðarárangri sé náð.

Í greinargerð þessari er sagt frá þeim aðgerðum sem ráðist hefur verið í árin 1988 – 2013 með megin áherslu á beitarhólf Hafnfirðinga, greint frá árangri aðgerða, stöðunni eins og hún er í dag og hvaða aðgerða er þörf til að tryggja varanleika undangenginna aðgerða.



## Landgræðsla í Krýsuvík 1988-2013

Unnið var að uppgræðslu í Krýsuvík árin 1968 og 1969 en gert hlé á aðgerðum fram til ársins 1988. Þá hófst landgræðslustarfið að nýju og hefur að mestu verið óslitið til dagsins í dag. Fyrstu árin var borið á með flugvél en frá árinu 1993 hefur áburði og grasfræi verið dreift með dráttarvélum. Lögð hefur verið áhersla á að sá í rofaborð og græða upp örfoka mela. Aðgengi að hluta landsins var mjög erfitt og landið vont yfirferðar, en aðgengið batnaði þó með tilkomu Suðurstrandarveggar árið 2012.



Unnið hefur verið víða á Krýsuvíkursvæðinu, milli hrauna, nokkuð upp fyrir Suðurstrandaveg og að Kleifarvatni. Þessi svæði tilheyrir Hafnarfjarðarbæ og Grindavík, en að verkefninu hafa komið auk Hafnarfjarðarbæjar og Grindavíkurbæjar, Garðabær, Samtök sveitarfélaga á Suðurnesjum og Landgræðslan.

Saumað hefur verið að rofabörðum í Krýsuvík líkt og sést á myndinni

Skipta má Krýsuvík í fjögur svæði; friðuð svæði, beitarhólf Hafnfirðinga sem girt var árið 1992, beitarhólf hestamannafélagsins Sörla og beitarhólf Grindvíkinga sem girt var 2005.

Innan beitarhólfs Hafnfirðinga hefur verið unnið að uppgræðslu á um 400 ha. Það var 1.620 ha í upphafi en var minnkað árið 2012 um ca 370 ha og er því í dag um 1.250 ha. Hluti af beitarhólfinu er það grýttur að ógerlegt hefur reynst að vinna þar að uppgræðslu.

Landgræðslan hefur frá upphafi haldið utan um uppgræðslur á Krýsuvíkursvæðinu. Í viðauka 1. er yfirlit yfir áburðardreifingu á árunum 1988 – 2013.

### Ástand gróðurs og jarðvegs

Landið í Krýsuvík var fyrr á tímum vel gróið. Líkur eru á að þar hafi fyrrum vaxið birkiskógur, en af þeim birkiskógi sem nefndur er í jarðabók Árna Magnússonar og Páls Vídalín og nýttur var m.a. til kolagerðar og eldiviðar, er nú ekkert eftir nema nokkrar jarðlægar hríslur (Sigurður H. Magnússon, 1998). Ekki er ljóst hvenær gróður- og jarðvegseyðing hófst í Krýsuvík, en líklegt er að hún hafi verið einna mest á 18. og 19. öld (Guðrún Gísladóttir, 1993).



Rofið land í Krýsuvík

Ýmsar rannsóknir hafa sýnt að ástand gróðurs og jarðvegs var mjög slæmt á Krýsuvíkursvæðinu. Í ritinu Jarðvegsrof á Íslandi (bls. 133) segir t.d. að mikið eða mjög mikið rof sé á 72% landi í Krýsuvík. Ennfremur stærsti hluti þessa lands, eða um 34 km<sup>2</sup>, sé nánast samfellt rofabarðasvæði og að Krýsuvík sé meðal þeirra svæða á Íslandi þar sem rof er mest.

Frá því að þetta var ritað hafa átt sér stað miklar framfarir á landi Krýsuvíkur innan beitarhólfs Hafnfirðinga vegna þeirra uppgræðslufrákvæmda sem þar hafa átt sér stað.

Á haustdögum 2013 var gerð úttekt á gróðurfari og jarðvegsrofi innan beitarhólfs Hafnfirðinga í Krýsuvík, með því að kortleggja svæðið samkvæmt kortlagningarlykli Landgræðslunnar. Kortlagningin var unnin á vettvangi ofan á SPOT geritungalmýndir frá 2007 í mælikvarða 1:10.000. Megin þættir kortlagningar eru gróðurþekja, jarðvegsrof, sandur á yfirborði og grjót á yfirborði (sjá nánar kort 1 – 4 í viðauka 2). Kortlagningin sem Landgræðslan gerði sl. haust er sú fyrsta sem hún gerir í beitarhólfinu.



Uppgróið land niður undir Krýsuvíkurbjargi

Þrátt fyrir að unnið hafi verið að uppgræðslu í Krýsuvík í 25 ár hafa markmið hennar ekki enn að fullu náðst. Í töflu 1 eru upplýsingar um gróðurþekju í beitarhólfinu en þar kemur m.a. fram að um 640 ha eru enn hálfgrónir eða minna grónir. Þessi svæði þarf að græða upp, en af þeim eru um 390 ha sem ekki er talið gerlegt að vinna á sökum halla og grjóts á yfirborði. Eftir standa því um 250 ha sem á eftir að vinna á. Sjá kort 5 í viðauka 2.



Hluti af landinu í Krýsuvík er mjög grýttur og ekki hægt að vinna á því svæði

Gróðurþekja	Ha	%
Algróið	176	14,1
Vel gróið	435	34,9
Hálfgróið	403	32,3
Lítið gróið	166	13,3
Lítt eða ógróið	68	5,4
Samtals	1.248	100,0

Tafla 1. Gróðurþekja í beitarhólfi Hafnfirðinga í Krýsuvík 2013

Lítið eða mjög lítið jarðvegsrof er á svæðinu eins og sjá má í töflu 2. en þar kemur fram að lítið eða mjög lítið rof er á 611 ha (76 % svæðisins).

Jarðvegsrof	Ha	%
Mjög lítið eða ekkert rof	267	21,4
Lítið rof	679	54,4
Töluvert rof	227	18,2
Mikið rof	75	6,0
Mjög mikið rof	0	0,0
Samtals	1.248	100,0

Tafla 2. Jarðvegsrof í beitarhólfi Hafnfirðinga í Krýsuvík 2013

Þegar kortlagningin var unnin var lagt mat á hvort sauðfjárbreit hefði haft áhrif á árangur uppgræðslunnar. Í ljós komu umtalsverð beitarummerki, m.a. eru sumar uppgræðslurnar ofbeitar. Það er mat skýrsluhöfunda að núverandi beitarálag haldi aftur af gróðurframvindu á uppgræðslusvæðunum, en það hefur þau áhrif að lengri tíma tekur að ná markmiðum verkefnisins. Brýnt er að bregðast við þessari stöðu en nokkrar leiðir eru færar, t.d. má fækka fé, stytta beirtíma og/eða stækka svæði sem borið er á.

### Áætlun 2014 - 2023

Lögð verði áhersla á að halda áfram að styrkja gróðurþyr svæði innan beitarhólfsins og gera gróður sjálfbæran, sjá kort nr. 5 í viðauka. Lagt er því til að unnið verði á um 75 ha árlega næstu 10 árin, en það svarar til dreifingar á 15 tonnum af áburði árlega auk grasfræs. Heildarkostnaður við þá framkvæmd á ári er um 2 mkr. á verðlagi ársins 2013. Áætlun þessi er sett fram með fyrirvara um fjármögnun verkefnisins og almennar verðlagsbreytingar.



Landsvæði í Krýsuvík sem þarfnast uppgræðslu

## Lokaorð

Um leið og Landgræðslan þakkar þeim sem styrkt hafa uppgræðsluna í beitarhólfi Hafnfirðinga í Krýsuvík, þá er ljóst að þessu verkefni er ekki lokið og mikilvægt að áfram verði veitt fjármagn til verkefnisins. Landgræðslan hvetur því aðila til að styðja áfram við verkefnið fjárhagslega til að tryggja að sá árangur sem náðst hefur verði varanlegur.

## Heimildir:

**Guðrún Gísladóttir**, 1993. Gróður, jarðvegur og mannvistarminjar í Reykjanesfólkvangi. Ástand og tillögur til úrbóta. Óbirt skýrsla unnin fyrir stjórn Reykjanesfólkvangs, 44 bls.

**Ólafur Arnalds, Elín Fjóra Þórarinsdóttir, Sigmar Metúsalemsson, Ásgeir Jónsson, Einar Grétarsson og Arnór Árnason**. Jarðvegsrof á Íslandi, 1997. Landgræðsla ríkisins og Rannsóknastofnun landbúnaðarins. 157 bls.

**Sigurður H. Magnússon**, 1998. Ástand lands í Krýsuvík sumarið 1997. Áætlun um uppgræðslu. Unnið fyrir bæjarstjórn Hafnarfjarðar, 53 bls.

## Viðauki 1

Tafla 1. Yfirlit áburðardreifingar 1988-2013

Ár	Stærð, ha	Áburður, tonn	Fræ, kg
1988	49	14,0	400
1989	26	8,0	
1990	50	14,3	750
1991	45	13,5	1.500
1992	60	14,3	750
1993	27	7,4	600
1994	13	3,9	150
1995	53	16,0	500
1996	106	32,0	600
1998	242	59,2	2.450
1999	398	83,4	750
2000	252	50,4	1.500
2001	158	39,6	
2002	199	39,8	
2003	200	46,2	
2004	400	125,9	7.830
2005	849	153,4	5.066
2006	323	140,0	5.000
2007	600	140,0	2.500
2008	320	96,0	
2009	84	25,2	
2010	28	16,2	
2011	8	6,6	
2012	28	7,2	
2013	49	8,4	
Samtals	4.567	1.160,7	30.346

Tafla 2. Grjót á yfirborði

Grjót á yfirborði	Ha	%
Ekki metið	14	1,1
Grýtni engin	42	3,4
Mjög lítið grýtt	476	38,1
Nokkuð grýtt	187	15,0
Talsvert grýtt	226	18,1
Mjög grýtt	134	10,7
Afar grýtt	169	13,5
Samtals	1.248	100,0



